



# دليل الطالب

كلية العلاج الطبيعي

الجامعة المصرية الصينية

2026-2025

## كلمة عميد الكلية



يسعدني اليوم أن أتحدث إليكم عن رؤية طموحة من شأنها أن تضع كليتنا في مكانة متميزة على مستوى جمهورية مصر العربية، وهي دمج مبادئ الطب الصيني في برنامج العلاج الطبيعي.

إن العلاج الطبيعي علم متطور باستمرار، ولم تعد الجامعات الرائدة عالمياً تقتصر على مدرسة طبية واحدة، بل تتجه نحو الطب التكاملي الذي يجمع بين الممارسة الحديثة المبنية على الدليل العلمي، والأساليب العلاجية العريقة مثل الطب الصيني التقليدي.

من خلال إدخال عناصر مثل الوخز بالإبر، نظرية المسارات (الميريديان)، المفاهيم اللفظية العضلية، والتقييم الشامل للحالة المرضية، فإننا لا نستبدل العلاج الطبيعي الحديث، بل نعزيزه ونطوره. هذا الدمج يساعد طلابنا على فهم جسم الإنسان كوحدة متكاملة كنظام متكامل مترابط يجمع بين البنية والطاقة والوظيفة.

وتكمن أهمية هذه الخطوة في أنها تواكب الاتجاهات العالمية في الرعاية الصحية، وتسهم في تنمية مهارات التفكير الإكلينيكي لديكم، وتؤهلكم للتعامل بكفاءة مع الحالات المعقدة، خاصة آلام الحالات المزمنة، واضطرابات الجهاز العصبي، والمشكلات العضلية الهيكلية.

كلية علاج طبيعي، فإن هذا التوجه يمنحنا تميزاً وريادة، ويجعل برنامجنا من البرامج الرائدة التي تخرج أخصائيين يتمتعون بعقلية منفتحة، وأساس علمي راسخ، وقدرة إكلينيكية مبتكرة. وهو ما سيميزنا محلياً داخل مصر، وإقليمياً ودولياً.

أنتم، أبنائي وبناتي الطلاب، محور هذا التطور. وبانفتاحكم على العلوم التكاملية، تصبحون قادة المستقبل في مجال العلاج الطبيعي، تجمعون بين العلم والمهارة والرؤية الشمولية لخدمة مرضاكم بأفضل صورة ممكنة.

معاً نمضي قدماً، ونحن فخورون بالانتماء إلى كلية تقود التطوير، وتبتكر، وتضع معايير جديدة لتعليم العلاج الطبيعي في مصر.

وشكراً لكم

عميد كلية العلاج الطبيعي

أ.د. سامي عبد الصمد

## فريق الاشراف

| الاسم                     | الوظيفة                                       |
|---------------------------|---|
| أ.د. سامى عبد الصمد       | عميد الكلية ورئيس مجلس إدارة وحدة ضمان الجودة |
| أ.د. ماجدة جيد            | وكيل الكلية لشئون التعليم والطلاب             |
| أ.م.د.فايقة إبراهيم حسنين | مديروحدة ضمان الجودة                          |
| أ.م.د. نهي السرتى         | نائب مديروحدة ضمان الجودة                     |
| أ.م. د. / مروة طاهر       | نائب مديروحدة ضمان الجودة                     |

## فريق الاعداد

| الاسم            | الوظيفة                     |
|------------------|-----------------------------|
| د. سارة مصطفى    | المرشد الأكاديمى العام      |
| د.رانيا القاضي   | رئيس معيار الطلاب والخريجون |
| د.مروة يحيى      | عضو بمعيار الطلاب والخريجون |
| د. الشيماء مختار | عضو بمعيار الطلاب والخريجون |
| م. سلمى علاء     | عضو بمعيار الطلاب والخريجون |
| م. إيرينى وفيق   | عضو بمعيار الطلاب والخريجون |
| مريم نادر        | رئيس اتحاد الطلبة           |
| سحرياسر          | ممثل عن الفرقة الخامسة      |
| فيرينا فادى نصر  | ممثل عن الفرقة الرابعة      |
| عمر وليد شكرى    | ممثل عن الامتياز            |
| أ. سارة ياسر     | سكرتارية وحدة ضمان الجودة   |

## الفهرس

| رقم الصفحة | الموضوع   |
|------------|---|
| 4          | رؤية ورسالة الجامعة المصرية والصينية                            |
| 5          | الرؤية والرسالة والقيم الحاكمة لكلية                            |
| 6          | الغايات والأهداف الإستراتيجية لكلية العلاج الطبيعي 2030/2025    |
| 8          | الإمكانات العادية للجامعة المصرية الصينية / كلية العلاج الطبيعي |
| 35         | الأقسام العلمية بكلية العلاج الطبيعي - الجامعة المصرية والصينية |
| 38         | القواعد وخطة الدراسة  |
| 39         | نظام القبول والدراسة بالكلية                                    |
| 43         | الخطة الدراسية  |
| 54         | نموذج الخطة الدراسية  |

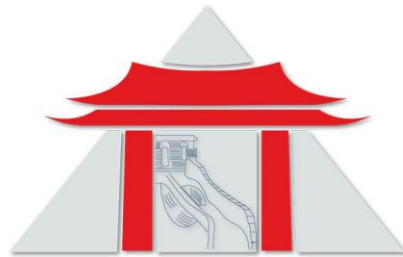
## رؤية ورسالة الجامعة المصرية الصينية

### رؤية الجامعة

تهدف الجامعة المصرية الصينية (ECU) إلى أن تكون مؤسستين تعليميتين ذات إنتاجية قائمة على التكنولوجيا وتصنيف عالٍ على المستوى المحلي ومنافس على المستوى العالمي، وأن تتميز في البحث العلمي والمجتمع وأن يتم الاعتراف بها كمنتج أصلي وحديث للعلم والمعرفة. إن الجامعة تدعم أنشطة الابتكار وريادة الأعمال لبناء القدرات البشرية والمادية وتحقيق التنمية المستدامة.

### رسالة الجامعة

تتمثل مهمة الجامعة المصرية الصينية (ECU) في بناء شخصية الطالب الإنتاجية كجامعة تعليمية بحثية منتجة تتكيف مع الاحتياجات المتطورة لأسواق العمل في القرن الحادي والعشرين. يمكن تحقيق ذلك من خلال خلق فرص لتعريف وربط الطلاب بالصناعات اللاحقة صادية العالمية الجديدة، من أجل اكتساب المهارات والكفاءات الشخصية والاجتماعية والمهنية لعصر المعرفة.



**ECU**  
EGYPTIAN CHINESE UNIVERSITY  
الجامعة المصرية الصينية

## الرؤية والرسالة والقيم الحاكمة لكلية

### رؤية الكلية

تتطلع كلية العلاج الطبيعي بالجامعة المصرية الصينية الى التميز محليا واقليميا ودوليا في دمج العلاج الطبيعي مع الطب ال صيني، من خلال تعليم مبتكر وبحث علمي متقدم وخدمات مجتمعية تعزز صحة الفرد والمجتمع.

### رسالة الكلية

تلتزم كلية العلاج الطبيعي بالجامعة المصرية الصينية باعداد خريج مؤهل وقادر على المنافسة محليا واقليميا ودوليا، من خلال برنامج أكاديمي متكامل يجمع بين أحدث علوم العلاج الطبيعي وممارسات الطب ال صيني التقليدية والمتطورة. وتعمل الكلية على تقديم تعليم متميز، وبحث علمي تطبيقي، وخدمات علاجية ومجتمعية داعمة للتنمية المستدامة، مع الالتزام بالقيم المهنية والأخلاقيات وبناء شراكات دولية فاعلة تسهم في الارتقاء بالممارسة الصحية.

### القيم الحاكمة

- العالمية
- الشراكة
- الإبداع والابتكار
- الجودة والتميز
- المهنية
- العمل الجماعي وروح الفريق
- التنوع
- النزاهة
- الولاء والالتزام المؤسسي
- المسئولية الاجتماعية

## **الغايات والأهداف الاستراتيجية لكلية العلاج الطبيعي 2030/2025:**

**الغاية الأولى: دعم وتعزيز المنظومة التعليمية لتحقيق التميز والتنافسية.**

### **الأهداف الاستراتيجية للغاية الأولى:**

1. تعزيز الموارد البشرية بالكلية.
2. تطوير المرافق والقاعات والمعامل والأنظمة التكنولوجية.
3. تحديث البرنامج الدراسي ليتوافق مع التطور العلمي واحتياجات سوق العمل.
4. تطوير نظم تقييم الطلاب لقياس المخرجات التعليمية.
5. تعظيم الاستفادة من الموارد المتاحة وترشيد الإنفاق.
6. دعم الاستعداد للاعتماد المؤسسي والبرامجي.

**الغاية الثانية: تعزيز كفاءة التدريب العملي والتطبيقي وربطه بسوق العمل**

### **الأهداف الاستراتيجية للغاية الثانية:**

1. التوسع في اتفاقيات التعاون مع المستشفيات الكبرى والعيادات التخصصية المعتمدة.
2. زيادة فرص التدريب الصيفي وسنة الامتياز المنظمة تحت إشراف أكاديمي فعال.
3. توفير أجهزة وتقنيات حديثة للعلاج الطبيعي.
4. دراسة التوسع في إنشاء عيادات أو مستشفى جامعي/تعليمي لدعم التدريب العملي المكثف.
5. وضع آليات لضمان جودة التدريب العملي بالمؤسسات الشريكة.

**الغاية الثالثة : تطوير منظومة البحث العلمي والابتكار والاستدامة**

### **الأهداف الاستراتيجية للغاية الثالثة:**

1. زيادة عدد المشروعات البحثية المشتركة مع الجامعات الصينية والمؤسسات الصحية.
2. تشجيع النشر العلمي الدولي ودعم مشاركة أعضاء هيئة التدريس في المؤتمرات.
3. استقطاب تمويل محلي ودولي للمشروعات البحثية في مجالات العلاج الطبيعي والطب الصيني.
4. دمج الطلاب في الأنشطة البحثية بما ينمي مهارات البحث والتفكير العلمي.
5. تحديث قواعد البيانات البحثية ودعم استخدام المصادر العلمية المتاحة.

## **الغاية الرابعة: إنشاء برامج للدراسات العليا تتوافق مع احتياجات سوق العمل الأهداف الاستراتيجية للغاية الرابعة:**

1. استكمال الهيكل الأكاديمي المطلوب لبدء برامج الدراسات العليا.
2. إعداد برامج دراسات عليا متميزة في تخصصات العلاج الطبيعي والطب الصيني.
3. تقديم برامج تدريب مهني وتعليم مستمر للخريجين.

## **الغاية الخامسة : تعزيز الشراكات الأكاديمية محليا ودوليا لدعم المجتمع وتنمية البيئة. الأهداف الاستراتيجية للغاية الخامسة**

1. تعميق الشراكة مع الجامعات الصينية في مجالات التعليم، التدريب، والبحث العلمي.
2. تطوير برامج مشتركة أو مزدوجة مع مؤسسات دولية معتمدة.
3. دعم التبادل الطلابي والأكاديمي لتعزيز البعد الدولي.
4. تعزيز دور الكلية في خدمة المجتمع وتنمية البيئة .
5. تطوير آليات متابعة الخريجين .

## الإمكانيات العادية

### للجامعة المصرية الصينية / كلية العلاج الطبيعي



## أولاً. الإمكانيات المادية بحرم الجامعة بمدينة نصر:

### 1. الإمكانيات المادية التي تخر الجامعة بصفة عامة :

- مكتبة مركزية تعمل على خدمة كل الكليات بالجامعة.
- عيادة طبية مجهزة يقوم بالعمل بها طبيب وممرضة لتقديم الخدمات الطبية والاسعافات اللازمة للطلاب والعاملين بالجامعة.
- عدد 2 كافتيريات تقدم كافة الخدمات للطلبة.
- ملعب كرة قدم خماسي واخر سباعي ويوجد كذلك ملعب متعدد يتم استخدامه في أكثر من نشاط.
- كنترول مركزي يعمل على خدمة كافة الكليات في فترة الامتحانات وذلك بخلاف أنه يوجد كنترول خاصة بكل كلية.
- مخزن مركزي يوفر كافة احتياجات الجامعة من مستلزمات سير الدراسة وانتظام العمل .
- إدارة القبول والتسجيل تعمل على استقبال الطلاب وإنهاء كل يلزم لهم من تسجيل وغيره من الخدمات الطلابية.
- تم تجهيز مباني الجامعة بوسائل تسهيل الاستخدام والوصول من ( مصاعد ، أرضيات ، دورات مياه) خاصة بأصحاب الهمم .
- جميع مباني الجامعة مزودة بأوفيس خاص بكل كلية لتلبية طلبات العاملين به.
- يوجد ورشة تقوم على تلبية احتياجات الكليات من أعمال الصيانة وخلافه.
- جميع مدرجات وقاعات التدريس والفصول مزودة ( تكييف ، مكتب ، White Board ، Wi-Fi ، Data Show ، تهويه ، Sound System )
- جميع المباني مزود بوسائل الأمان من ( طفايات حريق ، لوحات ارشادية ، خراطيم مطاطية والمباني متعددة المداخل والمخارج منعاً للتزاحم وأيضا يوجد نقاط تجمع في حالة الطوارئ.

## 2. الإمكانيات العادية الخاصة بالمباني التعليمية والخدمات:

أ. بيان بالمدرجات :

| السعة الطلابية | رقم المدرج | م  |
|----------------|------------|----|
| 250            | A1         | 1  |
| 250            | A3         | 2  |
| 255            | A5         | 3  |
| 250            | B1         | 4  |
| 250            | B3         | 5  |
| 255            | B5         | 6  |
| 250            | C1         | 7  |
| 250            | C3         | 8  |
| 255            | C5         | 9  |
| 250            | D1         | 10 |
| 250            | D3         | 11 |
| 255            | D5         | 12 |

ب. بيان القاعات التدريسية والسكاشن:

| السعة الطلابية | رقم القاعة | م  |
|----------------|------------|----|
| 60             | A101       | 1  |
| 60             | A102       | 2  |
| 60             | A103       | 3  |
| 60             | A104       | 4  |
| 80             | A105       | 5  |
| 26             | A106       | 6  |
| 40             | A107       | 7  |
| 40             | A108       | 8  |
| 26             | A109       | 9  |
| 40             | A110       | 10 |
| 40             | A111       | 11 |

| السعة الطلابية | رقم القاعة | م  |
|----------------|------------|----|
| 26             | A112       | 12 |
| 60             | A201       | 13 |
| 60             | A202       | 14 |
| 60             | A203       | 15 |
| 60             | A204       | 16 |
| 80             | A205       | 17 |
| 26             | A206       | 18 |
| 40             | A207       | 19 |
| 40             | A208       | 20 |
| 26             | A209       | 21 |
| 40             | A210       | 22 |
| 40             | A211       | 23 |
| 26             | A212       | 24 |
| 60             | A301       | 25 |
| 60             | A302       | 26 |
| 60             | A303       | 27 |
| 60             | A304       | 28 |
| 80             | A305       | 29 |
| 26             | A306       | 30 |
| 40             | A307       | 31 |
| 40             | A308       | 32 |
| 26             | A309       | 33 |
| 40             | A310       | 34 |
| 40             | A311       | 35 |
| 26             | A312       | 36 |
| 60             | A401       | 37 |
| 60             | A402       | 38 |

| السعة الطلابية | رقم القاعة | م  |
|----------------|------------|----|
| 60             | A403       | 39 |
| 60             | A404       | 40 |
| 80             | A405       | 41 |
| 26             | A406       | 42 |
| 40             | A407       | 43 |
| 40             | A408       | 44 |
| 26             | A409       | 45 |
| 40             | A410       | 46 |
| 40             | A411       | 47 |
| 26             | A412       | 48 |
| 60             | A501       | 49 |
| 60             | A502       | 50 |
| 60             | A503       | 51 |
| 60             | A504       | 52 |
| 80             | A505       | 53 |
| 26             | A506       | 54 |
| 40             | A507       | 55 |
| 40             | A508       | 56 |
| 26             | A509       | 57 |
| 40             | A510       | 58 |
| 40             | A511       | 59 |
| 26             | A512       | 60 |
| 60             | B101       | 61 |
| 60             | B102       | 62 |
| 60             | B103       | 63 |
| 60             | B104       | 64 |
| 80             | B105       | 65 |

| السعة الطلابية | رقم القاعة | م  |
|----------------|------------|----|
| 26             | B106       | 66 |
| 40             | B107       | 67 |
| 40             | B108       | 68 |
| 26             | B109       | 69 |
| 40             | B110       | 70 |
| 40             | B111       | 71 |
| 26             | B112       | 72 |
| 60             | B201       | 73 |
| 60             | B202       | 74 |
| 60             | B203       | 75 |
| 60             | B204       | 76 |
| 80             | B205       | 77 |
| 26             | B206       | 78 |
| 40             | B207       | 79 |
| 40             | B208       | 80 |
| 26             | B209       | 81 |
| 40             | B210       | 82 |
| 40             | B211       | 83 |
| 26             | B212       | 84 |
| 60             | B301       | 85 |
| 60             | B302       | 86 |
| 60             | B303       | 87 |
| 60             | B304       | 88 |
| 80             | B305       | 89 |
| 26             | B306       | 90 |
| 40             | B307       | 91 |
| 40             | B308       | 92 |

| السعة الطلابية | رقم القاعة | م   |
|----------------|------------|-----|
| 26             | B309       | 93  |
| 40             | B310       | 94  |
| 40             | B311       | 95  |
| 26             | B312       | 96  |
| 60             | B401       | 97  |
| 60             | B402       | 98  |
| 60             | B403       | 99  |
| 60             | B404       | 100 |
| 80             | B405       | 101 |
| 26             | B406       | 102 |
| 40             | B407       | 103 |
| 40             | B408       | 104 |
| 26             | B409       | 105 |
| 40             | B410       | 106 |
| 40             | B411       | 107 |
| 26             | B412       | 108 |
| 60             | B501       | 109 |
| 60             | B502       | 110 |
| 60             | B503       | 111 |
| 60             | B504       | 112 |
| 80             | B505       | 113 |
| 26             | B506       | 114 |
| 40             | B507       | 115 |
| 40             | B508       | 116 |
| 26             | B509       | 117 |
| 40             | B510       | 118 |
| 40             | B511       | 119 |

| السعة الطلابية | رقم القاعة | م   |
|----------------|------------|-----|
| 26             | B512       | 120 |
| 60             | C101       | 121 |
| 60             | C102       | 122 |
| 60             | C103       | 123 |
| 60             | C104       | 124 |
| 80             | C105       | 125 |
| 26             | C106       | 126 |
| 40             | C107       | 127 |
| 40             | C108       | 128 |
| 26             | C109       | 129 |
| 40             | C110       | 130 |
| 40             | C111       | 131 |
| 26             | C112       | 132 |
| 60             | C201       | 133 |
| 60             | C202       | 134 |
| 60             | C203       | 135 |
| 60             | C204       | 136 |
| 80             | C205       | 137 |
| 26             | C206       | 138 |
| 40             | C207       | 139 |
| 40             | C208       | 140 |
| 26             | C209       | 141 |
| 40             | C210       | 142 |
| 40             | C211       | 143 |
| 26             | C212       | 144 |
| 60             | C301       | 145 |
| 60             | C302       | 146 |

| السعة الطلابية | رقم القاعة | م   |
|----------------|------------|-----|
| 60             | C303       | 147 |
| 60             | C304       | 148 |
| 80             | C305       | 149 |
| 26             | C306       | 150 |
| 40             | C307       | 151 |
| 40             | C308       | 152 |
| 26             | C309       | 153 |
| 40             | C310       | 154 |
| 40             | C311       | 155 |
| 26             | C312       | 156 |
| 60             | C401       | 157 |
| 60             | C402       | 158 |
| 60             | C403       | 159 |
| 60             | C404       | 160 |
| 80             | C405       | 161 |
| 26             | C406       | 162 |
| 40             | C407       | 163 |
| 40             | C408       | 164 |
| 26             | C409       | 165 |
| 40             | C410       | 166 |
| 40             | C411       | 167 |
| 26             | C412       | 168 |
| 60             | C501       | 169 |
| 60             | C502       | 170 |
| 60             | C503       | 171 |
| 60             | C504       | 172 |
| 80             | C505       | 173 |

| السعة الطلابية | رقم القاعة | م   |
|----------------|------------|-----|
| 26             | C506       | 174 |
| 40             | C507       | 175 |
| 40             | C508       | 176 |
| 26             | C509       | 177 |
| 40             | C510       | 178 |
| 40             | C511       | 179 |
| 26             | C512       | 180 |
| 60             | D101       | 181 |
| 60             | D102       | 182 |
| 60             | D103       | 183 |
| 60             | D104       | 184 |
| 80             | D105       | 185 |
| 40             | D107       | 186 |
| 40             | D108       | 187 |
| 40             | D110       | 188 |
| 40             | D111       | 189 |
| 60             | D112       | 190 |
| 60             | D 201      | 191 |
| 60             | D202       | 192 |
| 60             | D203       | 193 |
| 80             | D204       | 194 |
| 40             | D206       | 195 |
| 40             | D207       | 196 |
| 40             | D209       | 197 |
| 40             | D210       | 198 |
| 60             | D 301      | 199 |
| 60             | D302       | 200 |

| السعة الطلابية | رقم القاعة | م   |
|----------------|------------|-----|
| 60             | D303       | 201 |
| 60             | D304       | 202 |
| 80             | D305       | 203 |
| 30             | D306       | 204 |
| 40             | D307       | 205 |
| 40             | D308       | 206 |
| 30             | D309       | 207 |
| 40             | D310       | 208 |
| 40             | D311       | 209 |
| 30             | D312       | 210 |
| 60             | D401       | 211 |
| 60             | D402       | 212 |
| 60             | D403       | 213 |
| 60             | D404       | 214 |
| 80             | D405       | 215 |
| 30             | D406       | 216 |
| 40             | D407       | 217 |
| 40             | D408       | 218 |
| 30             | D409       | 219 |
| 40             | D410       | 220 |
| 40             | D411       | 221 |
| 30             | D412       | 222 |
| 60             | D501       | 223 |
| 60             | D502       | 224 |
| 60             | D503       | 225 |
| 60             | D504       | 226 |
| 80             | D505       | 227 |

| السعة الطلابية | رقم القاعة | م   |
|----------------|------------|-----|
| 40             | D507       | 228 |
| 40             | D508       | 229 |
| 40             | D510       | 230 |
| 40             | D511       | 231 |

### ج. بيان بمعامل الحاسب الآلي:

| السعة الطلابية | رقم القاعة | م  |
|----------------|------------|----|
| 20             | A106       | 1  |
| 20             | A206       | 2  |
| 20             | A209       | 3  |
| 20             | A306       | 4  |
| 20             | A309       | 5  |
| 20             | A312       | 6  |
| 20             | B106       | 7  |
| 20             | B206       | 8  |
| 20             | B209       | 9  |
| 20             | B306       | 10 |
| 20             | B309       | 11 |
| 20             | B312       | 12 |

### 3. الأجهزة التعليمية: توفر الجامعة كافة الأجهزة التعليمية اللازمة لسير الدراسة وانتظامها

#### وهي على وليس الحصر :

- عدد 980 جهاز كمبيوتر .
- عدد 35 ماكينة تصوير.
- عدد 18 طابعة.
- عدد 174 جهاز داتا شو .

### 4. الوسائل التعليمية والأجهزة المستخدمة في عيادة العلاج الطبيعي

أ. بيان بالأجهزة الموجودة بعيادة مدينة نصر:

| رقم الغرفة | اسم الجهاز             | الماركة             | بلد المنشأ |
|------------|------------------------|---------------------|------------|
| Room 1     | جهاز تنبيه عصبي        | EME                 | ITALY      |
| Room 1     | جهاز التراساوند        | OCE                 | CHINA      |
| Room 2     | جهاز التراساوند        | EME                 | ITALY      |
| Room 2     | جهاز تنبيه عصبي        | BTL                 | UK         |
| Room 2     | جهاز ليزر              | O9142021            | CHINA      |
| Room 2     | جهاز اشاعه تحت الحمراء | ----                | CHINA      |
| Room 2     | جهاز مساج              | PHONIEX             | CHINA      |
| Room 3     | جهاز اشاعه تحت الحمراء | -----               | CHINA      |
| Room 4     | جهاز التراساوند        | COSMOGAMA           | ITALY      |
| Room 4     | جهاز تنبيه عصبي        | CHATANWGA           | MEXICO     |
| Room 4     | جهاز ابر صينييه        | ELECTRO ACUPUNCTURE | CHINA      |
| Room 5     | جهاز تنبيه عصبي        | ITO                 | KOREA      |
| Room 5     | جهاز التراساوند        | BTL                 | UK         |
| Room 5     | جهاز مساج              | PHONIEX             | CHINA      |
| Room 6     | جهاز التراساوند        | SONOPOWER           | INDIA      |
| Room 6     | جهاز تنبيه عصبي        | CHATANWGA           | MEXICO     |
| Room 6     | جهاز مساج              | PHONIEX             | CHINA      |
| Room 7     | جهاز التراساوند        | SONOPOWER           | INDIA      |
| Room 7     | جهاز تنبيه عصبي        | STIMPOWER           | INDIA      |
| Room 8     | جهاز التراساوند        | SONOPOWER           | INDIA      |
| Room 9     | جهاز تلج               | ETRON               | STORE ROOM |
| Room 10    | STAFF ROOM             |                     |            |
| Room 11    | جهاز شد الفقرات        | BTL                 | UK         |

| رقم الغرفة | اسم الجهاز             | الماركة                | بلد المنشأ |
|------------|------------------------|------------------------|------------|
| Room 12    | جهاز تنبيه عصبي        | EME                    | ITALY      |
| Room 12    | جهاز الترا ساوند       | OCE                    | CHINA      |
| Room 13    | مسدس مساج              | Phoenix                | CHINA      |
| Room 14    | جهاز ابر صينييه        | ELECTRO<br>ACUPUNCTURE | CHINA      |
| Room 14    | جهاز الترا ساوند       | PATRON                 | CHINA      |
| Room 14    | جهاز الترا ساوند       | -----                  | CHINA      |
| Room 15    | جهاز الترا ساوند       | SONOPOWER              | INDIA      |
| Room 15    | جهاز اشاعه تحت الحمراء | -----                  | CHINA      |
| Room 16    | جهاز تنبيه عصبي        | COSMOGAMA              | ITALY      |
| Room 16    | جهاز الترا ساوند       | SONOPOWER              | INDIA      |
| Room 16    | جهاز تنبيه عصبي        | ETE                    | INDIA      |
| Room 16    | جهاز الترا ساوند       | ETE                    | INDIA      |
| Room 17    | جهاز مساج              | THRIVE                 | JAPAN      |
| Room 17    | جهاز الترا ساوند       | SONOPOWER              | INDIA      |
| Room 17    | جهاز شمع               | -                      | -          |
| Room 17    | جهاز تنبيه عصبي        | STIMPOWER              | INDIA      |
| Room 17    | جهاز مجال مغناطيسي     | BIOHELP                | ITALY      |
| Room 17    | جهاز تنبيه عصبي        | MLT                    | TAIWAN     |

## ب. بيان أجهزة ال Nutrition :

| رقم الغرفة            | اسم الجهاز      | الماركة             | بلد المنشأ |
|-----------------------|-----------------|---------------------|------------|
| Electrotherapy Room 1 | جهاز Shock wave | -----               | CHINA      |
| Electrotherapy Room 1 | جهاز تنبيه عصبي | COSMOGAMA           | ITALY      |
| Nutrition Room 1      | جهاز Cavitation | YLIA                | CHINA      |
| Nutrition Room 1      | جهاز TECAR      | E-E                 | CHINA      |
| Electrotherapy Room 1 | جهاز شد عضلات   | EM-SCLAPT           | CHINA      |
| Nutrition Room 1      | جهاز CRYO       | QUANTUM             | CHINA      |
| Electrotherapy Room 1 | جهاز تنبيه عصبي | B-333               | CHINA      |
| Nutrition Room 1      | جهاز lymphatic  | POWER Q RECOVERY    | GERMANY    |
| Nutrition Room 1      | جهاز ابر صيني   | ELECTRO ACUPUNCTURE | CHINA      |
| Nutrition Room 1      | جهاز طباعة      | HP                  | CHINA      |
| Nutrition Room 1      | جهاز In-body    | A- ONE              | CHINA      |
| Nutrition Room 2      | جهاز Cavitation | YIJI                | GERMANY    |
| Electrotherapy Room 2 | جهاز تنبيه عصبي | B-333               | CHINA      |
| Nutrition Room 2      | جهاز ابر صيني   | ELECTRO ACUPUNCTURE | CHINA      |
| Nutrition Room 2      | جهاز ابر صيني   | ELECTRO CAFANCLNE   | CHINA      |
| Electrotherapy Room 2 | جهاز شد العضلات | EMSCLUPT            | CHINA      |
| Nutrition Room 2      | جهاز CRYO       | QUANTUM             | CHINA      |
| Nutrition Room 2      | جهاز LYMPHATIC  | BTL                 | UK         |
| Nutrition Room 2      | جهاز in- body   | A-ONE               | CHINA      |

## ثانياً: الإمكانيات المادية بحرم الجامعة بجسر السويس :

### 1. الإمكانيات المادية التي تخر الجامعة بصفة عامة :

- مكتبة مركزية تعمل على خدمة كل الكليات بالجامعة.
- عيادة طبية مجهزة يقوم بالعمل بها طبيب وممرضة لتقديم الخدمات الطبية والإسعافات اللازمة للطلاب والعاملين بالجامعة.
- عدد 2 مسجد، أحدهما للرجال والأخرى للسيدات.
- عدد 7 كافتيريات تقدم كافة الخدمات للطلبة.
- ملعب كرة قدم خماسي ويوجد كذلك ملعب متعدد يتم استخدامه في أكثر من نشاط.
- معمل Haier لتدريس اللغة الصينية.
- كنترول مركزي يعمل على خدمة كافة الكليات في فترة الامتحانات وذلك بخلاف أنه يوجد كنترول خاصة بكل كلية.
- مخزن مركزي يوفر كافة احتياجات الجامعة من مستلزمات سير الدراسة وانتظام العمل.
- إدارة القبول والتسجيل تعمل على استقبال الطلاب وإنهاء كل يلزم لهم من تسجيل وغيره من الخدمات الطلابية.
- تم تجهيز مباني الجامعة بوسائل تسهيل الاستخدام والوصول من (مصاعد ، أرضيات ، دورات مياه) خاصة بأصحاب الهمم .
- عدد 2 دورة مياه بكل دور بكافة مباني الجامعة.
- جميع مباني الجامعة مزودة بأوفيس خاص بكل كلية لتلبية طلبات العاملين به.
- جميع مدرجات وقاعات التدريس والفصول مزودة (تكييف، مكتب، White Board، Wi-Fi، Data Show، تهويه، ( Sound System
- جميع المباني مزود بوسائل الأمان من (طفائيات حريق، لوحات ارشادية، خراطيم مطاطية والمباني متعددة المداخل والمخارج منعاً للتزاحم وأيضاً يوجد نقاط تجمع في حالة الطوارئ.

**1. الإمكانيات العادية الخاصة بالمباني التعليمية والخدمية :****أ. بيان بالمدرجات :**

| السعة الطلابية | رقم المدرج | م |
|----------------|------------|---|
| 250            | B101       | 1 |
| 250            | B102       | 2 |
| 500            | B103       | 3 |
| 200            | E1         | 4 |
| 200            | E2         | 5 |
| 255            | E3         | 6 |
| 255            | E4         | 7 |

**ب. بيان القاعات التدريسية:**

| السعة الطلابية | رقم القاعة | م  |
|----------------|------------|----|
| 120            | A201       | 1  |
| 120            | A202       | 2  |
| 120            | A207       | 3  |
| 120            | A208       | 4  |
| 120            | A301       | 5  |
| 120            | A302       | 6  |
| 120            | A307       | 7  |
| 120            | A308       | 8  |
| 120            | A312       | 9  |
| 52             | D101       | 10 |
| 52             | D103       | 11 |
| 52             | D104       | 12 |
| 52             | D106       | 13 |
| 52             | D107       | 14 |
| 52             | D109       | 15 |
| 52             | D110       | 16 |

| السعة الطلابية | رقم القاعة | م  |
|----------------|------------|----|
| 52             | D112       | 17 |
| 52             | D201       | 18 |
| 52             | D204       | 19 |
| 52             | D205       | 20 |
| 52             | D208       | 21 |
| 52             | D209       | 22 |
| 52             | D212       | 23 |
| 52             | D213       | 24 |
| 52             | D216       | 25 |
| 52             | D301       | 26 |
| 52             | D304       | 27 |
| 52             | D305       | 28 |
| 52             | D308       | 29 |
| 52             | D309       | 30 |
| 52             | D312       | 31 |
| 52             | D313       | 32 |
| 52             | D316       | 33 |

**ج. بيان بقاعات السكاشن :**

| السعة الطلابية | رقم القاعة                   | م |
|----------------|------------------------------|---|
| 35             | E212                         | 1 |
| 35             | E213                         | 2 |
| 35             | E214                         | 3 |
| 35             | E216                         | 4 |
| 35             | E217                         | 5 |
| 35             | E2018a (Chinese virtual lab) | 6 |
| 35             | E218b                        | 7 |
| 35             | E219                         | 8 |

### د. بيان بمعامل كلية العلاج الطبيعي:

| السعة الطلابية | رقم القاعة                     | م |
|----------------|--------------------------------|---|
| 45             | معمل كيمياء بمبنى E            | 1 |
| 45             | معمل فيزياء بمبنى E            | 2 |
|                | غرفة تحضير بمبنى E             | 3 |
| 45             | معمل اجهزة قياس وتحليل بمبنى E | 4 |
|                | معرض ومخزن اجهزة بمبنى E       | 5 |
| 20             | E2018a Virtual lab             | 6 |

### هـ. بيان ب معامل الحاسب الألي:

| السعة الطلابية | رقم القاعة | م |
|----------------|------------|---|
| 36             | A203       | 1 |
| 42             | A310       | 2 |
| 42             | A311       | 3 |
| 36             | A303       | 4 |
| 42             | A313       | 5 |
|                | E206       | 6 |

### 2. يوجد مبنى منفصل عن المباني التعليمية سالفة الذكر ويضم الإدارات الآتية:

- مكتب رعاية الشباب.
- مكتب ادارة شئون الخريجين.
- مكتب شئون أعضاء هيئة التدريس والعاملين.
- معمل لكلية الصيدلة.
- العيادة الطبية.

### 3. الأجهزة التعليمية : توفر الجامعة كافة الأجهزة التعليمية اللازمة لسير الدراسة وانتظامها وهي على ولىس

الحصر :

- عدد 119 جهاز لاب توب.
- عدد 546 جهاز كمبيوتر .
- عدد 32 ماكينة تصوير وطابعة.
- عدد 70 جهاز داتا شو .



## المعامل التخصصية:

### معهد الميكانيكا الحيوية :

تم تصميمه لتدريب الطلاب على قياس وتحليل حركة الإنسان وقوى العضلات وعزم الدوران العضلي بزوايا المفاصل المختلفة وغيرها.



### معهد التمارين العلاجية:

تم تصميمه لتدريب الطلاب على كيفية استخدام أنواع مختلفة من آلات التمرين في التقوية، والتوازن والتنسيق والتحمل.



## معمل العلاج الكهربائي :

تم تصميمه لتدريب الطلاب على استخدام أنواع مختلفة من طرق العلاج الكهربائي في تخفيف الألم والتقوية والارتجاع البيولوجي والتئام الجروح وغيرها.



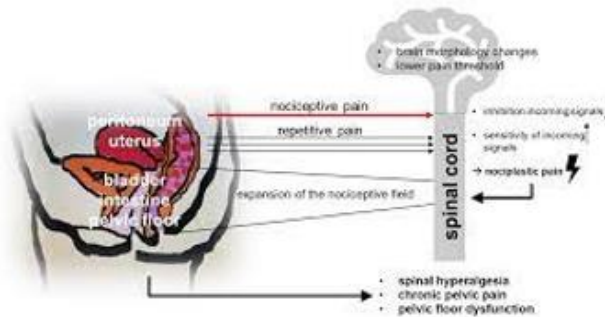
## معمل التشريح :

تم تصميمه لمساعدة الطلاب على فهم الأصول ، والإدخال ، وإمدادات الدم ، وإمدادات الأعصاب ، والعظام ، والمفاصل ، والدماغ ، والرئتين ، والقلب ، وغيرها.



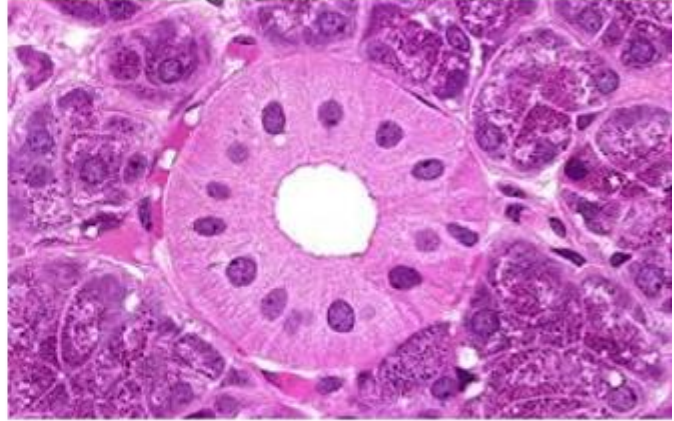
## معمل تدريب قاع الحوض :

تم تصميمه لمساعدة الطلاب على فهم وقياس وتحليل عضلات قاع الحوض في الاضطرابات النسائية والعصبية.



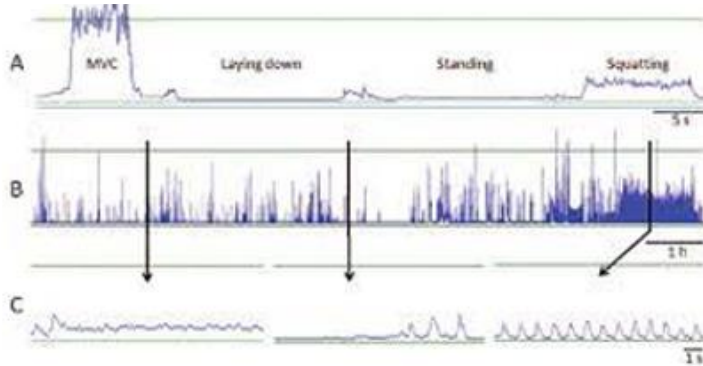
## معهد الأنسجة :

تم تصميمه لمساعدة الطلاب على فهم أنواع مختلفة من الخلايا والأنسجة والأعضاء والأربطة وغيرها.



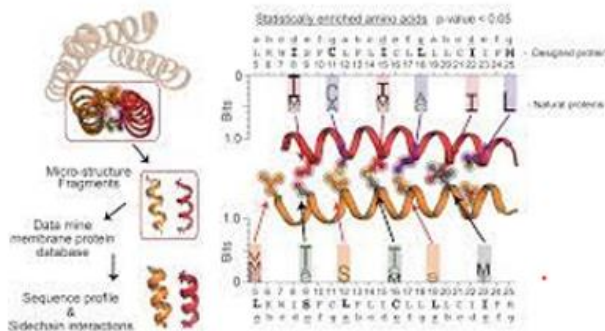
## معهد المخ والأعصاب:

تم تصميمه لمساعدة الطلاب على فهم كيفية قياس سرعة التوصيل العصبي وإمكانات الفعل وأمراض العضلات والتوازن وتشوهات العمود الفقري وغيرها.



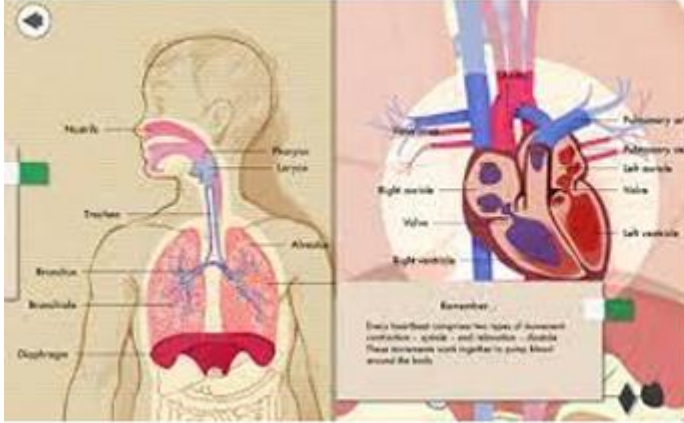
## معهد الفيزياء الحيوية:

تم تصميمه لمساعدة الطلاب على فهم دوائر طرق العلاج الكهربائي والأمواج والأشعة وغيرها.



## مختبر القلب والأوعية الدموية:

تم تصميمه لمساعدة الطلاب على فهم وقياس القدرات الحيوية والوظائف الرئوية وتخطيط القلب وغيرها.



## معهد الكيمياء الحيوية:

تم تصميمه لمساعدة الطلاب على فهم وقياس وتحليل السعرات الحرارية والتركيبات والبروتينات والكربوهيدرات وغيرها.



## مختبرات علم الأمراض:

تم تصميمه لمساعدة الطلاب على فهم وقياس وتفسير البول والدم والإنزيمات والكائنات الحية الدقيقة وغيرها.



## العيادة الخارجية :

توجد عيادة كلية العلاج الطبيعي في مبني E وتحتوي على عدد 5 غرف علاجية بواقع سريرين في كل غرفة بالإضافة الي غرفة جيم علاجي وتستوعب 50 طالب. تم انشاء عيادة علاج طبيعي اخري بالمبني الجديد لفرع الجامعة بامتداد شارع حسن المأمون بمدينة نصر بأجمالي مساحة 230 متر مربع .

### رسالة العيادة:

مساعدة المرضى علي الشفاء واعادة قدرتهم البدنية وتأهيلهم لممارستهم الحياة الوظيفية والعملية حتى يصبحوا أعضاء عاملين مساهمين في بناء مجتمع أفضل وذلك من خلال برامج تأهيلية وعلاجية متميزة. تقديم خدمات متميزة للمرضي من خلال أحدث الوسائل العلاجية سواء من الطب التقليدي او الطب الصيني ومن خلال أخصائيين علاج طبيعي ذو كفاءة ومهارة فنية عالية الجودة والعمل علي تحديث و تطوير العيادة.

### أهداف العيادة:

- المساهمة في نشر الوعي الصحي والوقائي للمجتمع لتجنب العادات السيئة في الأداء الحركي.
- علاج المرضى والمصابين مع شرح كامل لطبيعة المرض وتحديد الطرق التكنيكية للعلاج الطبيعي الخاص به.
- تأهيل المرضى والمصابين للعودة لنشاطهم اليومي وحياتهم العملية أو تغييرها تبعاً لقدراتهم.
- تدريب وتعليم طلاب الامتياز من خريجي كلية العلاج الطبيعي من الجامعات المصرية الصينية .
- الارتقاء بالمستوي العلمي للعاملين بالقسم .



## مجال الخدمات المقدمة:

### خدمة المجتمع:

عن طريق نشر الوعي الصحي لمن يرغب من المرضى لإرشاد أفراد المجتمع عن العادات السيئة التي تؤدي إلى الإصابة بأمراض الجهاز الحركي وكذلك عن طريق المطبوعات التي تبين الطرق النموذجية للأداء الحركي في الحياة اليومية.

### خدمات علاجية:

تقديم أحدث أساليب وطرق العلاج الطبيعي للمرضي من خلال تطبيقات الطب الصيني والطب التقليدي .

### خدمات علمية:

عقد الندوات والدورات العلمية وورش العمل المستمرة للاطلاع على أحدث التقنيات العلمية في طرق علاج الأمراض المختلفة ومتابعة ما هو جديد في المجالات والدوريات العلمية في التخصص.

### خدمات تدريبية:

تدريب طلبه الامتياز لكلية العلاج الطبيعي بالجامعة المصرية الصينية وتأهيلهم للعمل بالمستشفيات. تدريب العاملين الجدد (ممارس علاج طبيعي – سكرتارية) على نظام العمل بالعيادة.

### نوعية وأعمار المنتفعين:

تقدم العيادة خدماتها إلى جميع الأعمار السنوية المختلفة



## الأقسام العلمية بكلية العلاج الطبيعي الجامعة المصرية الصينية



## قسم العلوم الأساسية :

يزود طلاب العلاج الطبيعي بالمعارف العلمية والمهارات العملية اللازمة لممارسة مهنية متكاملة، ويضم الوحدات الطبية والإنسانية والعلاج الطبيعي. يهدف القسم إلى تأسيس قاعدة علمية ومهنية متينة، وتعزيز التفكير النقدي والممارسة السريرية المبنية على الأدلة، بما يدعم جودة التعليم والخدمة المجتمعية.

## قسم الميكانيكا الحيوية :

يختص بإعداد خريجين قادرين على تحليل ودراسة الحركة البشرية، بما يشمل المشي، حركة المفاصل أثناء الإصابة، وميكانيكا العمل، مع التركيز على التطبيق العملي للمبادئ الميكانيكية لدعم التأهيل وتحسين الأداء الوظيفي.

## قسم العلاج الطبيعي لصحة المرأة

يختص بإعداد خريجين مؤهلين علمياً وعملياً للتعامل مع مشكلات الأمراض الصدرية والقلبية والوعائية، والرعاية العلاجية للمسنين ومشاكل حالات الرعاية المركزة و تقديم برنامج تأهيل لأمراض القلب سواء قبل او بعد اجراء جراحات القلب المختلفة ، كما تؤهل الخريجين للتفريق بين الامراض القلب والصدر مع التركيز على الممارسة الإكلينيكية المبنية على الأدلة، التأهيل المتخصص، والاستفادة من أساليب العلاج الطبيعي والصيني التقليدي، بما يضمن تقديم رعاية شاملة وأمنة للمرضى.

## قسم العلاج الطبيعي للجلد والأغشية

يُعد قسم العلاج الطبيعي للجلد والأغشية أحد الأقسام التخصصية الداعمة لرسالة الكلية في إعداد كوادر مهنية مؤهلة علمياً وعملياً. يختص القسم بتدريس وتطبيق الأسس العلمية والمهارية للتعامل مع مشكلات الجلد والأنسجة الرخوة والأغشية المخاطية، بما يشمل الحروق، القرحة المزمنة، الندبات، مضاعفات الجراحات التجميلية واضطرابات التئام الجروح. يرتكز القسم على تعليم قائم على الأدلة، يجمع بين الجانب الأكاديمي والتدريب الإكلينيكي، مع الالتزام بمعايير السلامة المهنية ومكافحة العدوى، وتعزيز البحث العلمي وخدمة المجتمع. كما يسعى القسم إلى التطوير المستمر للبرامج التعليمية عبر التقييم الذاتي وقياس مؤشرات الأداء والتغذية الراجعة لضمان تحسين مستدام ورفع مستوى الأداء الأكاديمي والمهني.

## قسم العلاج الطبيعي للأمراض الباطنية والمسنين

يختص بإعداد خريجين مؤهلين علمياً وعملياً للتعامل مع مشكلات الأمراض الصدرية والقلبية والوعائية، والرعاية العلاجية للمسنين، مع التركيز على الممارسة الإكلينيكية المبنية على الأدلة، التأهيل المتخصص، والاستفادة من أساليب العلاج الطبيعي والصيني التقليدي، بما يضمن تقديم رعاية شاملة وأمنة للمرضى.

## قسم العلاج الطبيعي لأمراض وجراحة العظام

يختص القسم بإعداد خريجين قادرين على تقييم وعلاج مشكلات العظام والمفاصل والإصابات الرياضية والكسور، بالإضافة إلى دعم الممارسة السريرية المبنية على الأدلة، التشخيص المقارن، والعلاج الطبيعي التقليدي والصيني، بما يضمن تقديم رعاية شاملة وأمنة للمرضى.

## قسم العلاج الطبيعي لأمراض المخ والأعصاب وجراحتها

يركز القسم على تأهيل الطلاب للتعامل مع مشكلات المخ والأعصاب والحالات الجراحية العصبية، بما يشمل العلاج الطبيعي التقليدي والصيني، التشخيص المقارن، والممارسة الإكلينيكية المبنية على الأدلة، لتعزيز القدرة على تقديم رعاية متخصصة وأمنة للمرضى العصبيين.

## قسم العلاج الطبيعي لأمراض الأطفال وجراحتها

يختص القسم بإعداد خريجين مؤهلين للتعامل مع مشكلات الأطفال والحالات الجراحية المتعلقة بهم، مع التركيز على التطور الحركي، العلاج الطبيعي للأطفال، التشخيص والممارسة الإكلينيكية المبنية على الأدلة وأيضاً بمعرفة أساسية بالمفاهيم والمبادئ الشائعة للعلاج الوظيفي، وتطبيق إجراءات العلاج الوظيفي لمختلف المرضى من ذوي الحالات العصبية والأطفال وكبار السن، لضمان تقديم رعاية آمنة ومتخصصة للأطفال.



## **القواعد وخطة الدراسة**

**كلية العلاج الطبيعي - الجامعة المصرية الصينية**

## نظام القبول والدراسة بالكلية

### قواعد القبول بالكلية

- يقبل الطلاب في كلية العلاج الطبيعي بالجامعة المصرية الصينية الذين تتوافر فيهم الشروط الآتية:
1. الحصول على شهادة الثانوية العامة المصرية-القسم العلمي شعبة العلوم أو ما يعادلها أو أي مؤهلات أخرى يقرها مجلس الجامعات الخاصة والأهلية.
  2. اجتياز اختبار القبول الذي يعقد بالكلية قبل بدء الدراسة.
  3. اجتياز الطالب بنجاح الكشف الطبي طبقاً للقواعد التي يقرها مجلس الجامعة.
  4. امتحان تحديد المستوى في اللغة الانجليزية.
  5. يلتزم الطالب بمتطلبات الكلية ويخضع لنظامها.
  6. الدراسة بدوام كامل هو شرط على جميع الطلاب.

### ثانياً : قواعد التحويل الى الكلية:

#### المستندات اللازمة للتحويل:

تقبل كلية العلاج الطبيعي – الجامعة المصرية الصينية تحويل الطلاب ذوي المستوى الأكاديمي الجيد من جامعات مصرية أخرى (حكومية أو خاصة) أو من جامعات أجنبية معترف بها. ويقوم الطالب المتقدم بطلب تحويل بتقديم المستندات التالية إلى قسم شؤون الطلاب بحد أقصى (3) أسابيع من بدء فصل الخريف أو الربيع:

1. شهادة إتمام دراسة المرحلة الثانوية أو ما يعادلها.
2. بيان حالة معتمد من جامعة أو أكثر من الجامعات المعترف بها من مجلس الجامعات الخاصة والأهلية والتي قام الطالب بالالتحاق بها خلال الفترة من حصوله على شهادة إتمام دراسة المرحلة الثانوية إلى تاريخ تقديمه بطلب التحويل إلى الجامعة المصرية الصينية.
3. نظام تقدير المقررات المتبع في الجامعة المحول منها.
4. المنهج الدراسي ووصف محتوى المقررات التي يرغب في إعفائه منها.
5. أي بيانات أخرى تبعاً للقواعد التي يضعها مجلس الجامعات الخاصة والأهلية.
6. يجوز قبول تحويل الطلاب إلى كلية العلاج الطبيعي بشرط قضاء 50% من لائحة كلية العلاج الطبيعي – بالجامعة المصرية الصينية بحد أدنى.

## إجراءات وشروط التحويل

1. يتم إرسال صورة من المستندات السابقة إلى الكليات المختصة حيث يتم تقييمها من قبل " لجنة إعداد المقاصات"، ويؤخذ في الاعتبار الآتي:
  - أ. لا تتعدى الساعات المعتمدة التي يتم إعفاء الطالب منها (50%) من مجموع الساعات المعتمدة للبرنامج الدراسي للكلية للطلاب المحولين من جامعات أخرى، وفي حالة التحويل من كلية غير مناظرة في القطاع الطبي يشترط أن يقضي الطالب 9 فصول دراسية.
  - ب. يشترط حصول الطالب على الأقل على تقدير مكافئ للتقدير **مقبول** بالجامعة المصرية الصينية في أي مقرر لإمكانية إعفائه من دراسته.
  - ج. يتم تحديد المستوى الأكاديمي للطالب المحول تبعاً لمجموع الساعات المعتمدة الذي تم إعفاؤه منها على النحو الموضح بالائحة كلية العلاج الطبيعي الجامعة المصرية الصينية.
2. تقوم اللجنة بإعداد مقاصات الطلاب المحولين على النحو الذي حدده مجلس الجامعات الخاصة والأهلية، ثم يتم اعتماد المقاصات من عميد الكلية ورئيس الجامعة.
3. يتم تسليم المقاصات المعتمدة إلى قسم شؤون الطلاب الذي يقوم بدوره بإخطار الطالب بالنتيجة المبدئية للمقاصة وإبلاغه بمقابلة المرشد الأكاديمي الذي يقوم بإعداد الخطة الدراسية والجدول الدراسي للطالب مع مراعاة عدم تداخل مواعيد المحاضرات أو الحصص العملية.
4. يقوم قسم شؤون الطلاب باتخاذ اللازم لاعتماد المقاصات من مجلس الجامعات الخاصة والأهلية. وتظهر المقررات التي تم إعفاء الطالب المحول منها في بيان الحالة الخاص به في الجامعة المصرية الصينية في الجزء الخاص بالإعفاءات، كما يتم احتساب إجمالي عدد الساعات المعتمدة التي تم إعفاؤه منها ضمن الساعات التي اكتسبها، ويدخل تقدير هذه المقررات في حساب متوسط نقاط التقدير التراكمي للطالب في الجامعة المصرية الصينية، ويسمح للطالب بإعادة دراسة أي من المقررات التي تم إعفاؤه منها بعد التحاقه بالجامعة المصرية الصينية طبقاً لضوابط التحسين في الجامعة.

### **ثالثاً: نظام التعليم بالكلية:**

- الدراسة باللغة الإنجليزية ويطبق نظام الساعات المعتمدة في جميع المقررات.
- يشتمل العام الأكاديمي على فصلين دراسيين (الخريف والربيع) بالإضافة إلى الفصل الدراسي الصيفي. ويمتد كل من فصلي الخريف والربيع 15 اسبوعاً بينما يمتد الفصل الدراسي الصيفي 7 أسابيع. علماً بأن عدد الساعات الفعلية للدراسة خلال الفصل الدراسي الصيفي يساوي عدد ساعات الدراسة لنفس المقررات خلال فصل الخريف أو الربيع.

### **التعليم الهجين:**

يسمح النظام الدراسي بتدريس بعض المقررات عن بعد عن طريق الإنترنت بنسب مختلفة بالكليات العملية والنظرية يحددها مجلس الجامعة وفي جميع الأحوال يجري الامتحان النهائي داخل الحرم الجامعي وبعض التعليمات المنظمة لذلك من وحي التفاعل مع المحاضر وتقديم التقارير والدراسات وخلافه.

يجوز لمجلس الكلية بعد أخذ رأى القسم المختص وحسب طبيعة المقررات الدراسية أن يقرر تدريس مقرراً أو أكثر بنمط التعليم الهجين ، بحيث تكون الدراسة في المقرر بنسبة 60 : 70 % وجهاً لوجه وبنسبة 30 : 40 % بنظام التعليم عن بعد. أو بأى نسبة أخرى على أن يتم عرض ذلك على مجلس الكلية ورفعها الى مجلس الجامعة لاعتماده.

### **النظام الدراسي**

النظام الدراسي المتبع هو نظام الساعات المعتمدة وفيه يقسم العام الدراسي إلى فصلين دراسيين أساسيين الفصل الدراسي الأول (خريف) + الفصل الدراسي الثانى (ربيع) وكل منهما 15 أسبوعاً بالإضافة إلى فصل صيفي (مدته 7 أسابيع) تحدد مقررات الدراسة به حسب رؤية مجلس الكلية .

## الساعات المعتمدة وساعات الاتصال

الساعة المعتمدة هي وحدة قياس أكاديمي لتحديد وزن المقررين المقررات الأخرى ، وتكافئ محاضرة واحدة لمدة 50 دقيقة أسبوعياً أو حصة تمارين أو معمل لمدة 100 دقيقة أسبوعياً ، أو حصة إكلينيكية أو ورشة لمدة 150 دقيقة أسبوعياً . وعموماً فإن عدد الساعات المعتمدة لمقرراً يعكس الناتج المتوقع من المقرر، كما يوضح الوقت المطلوب لدراسة المقررو طبيعة هذه الدراسة، أما ساعات الاتصال هي الوقت الفعلي المنقضي في محاضرة أو معمل.

| ساعات معتمدة  | ساعات متصلة          |
|---------------|----------------------|
| 1 ساعة معتمدة | 1 ساعة نظري          |
| 1 ساعة معتمدة | 2 ساعة عملي          |
| 1 ساعة معتمدة | 3 ساعة عملي اكلينيكي |

## الخطة الدراسية

### الخطة الدراسية لكلية العلاج الطبيعي في الجامعة المصرية الصينية

يتكون برنامج العلاج الطبيعي الجامعة المصرية الصينية من 5 مستويات دراسية بالإضافة إلى سنة سادسة تدريبية في المستشفيات التعليمية ومراكز التدريب تحت إشراف هيئة التدريس بالكلية وتقدير المشرفين الذين يعينهم مجلس الكلية للإشراف على التدريب. (أ) عدد الساعات المطلوبة للحصول على الدرجة الجامعية الأولى 201 ساعة معتمدة (183 ساعة متطلبات الكلية + 5 متطلبات الجامعة + 4 ساعات اختيارية + 9 ساعات تمثل نسبة 4 % تميز الكلية في مقدمة علوم الطب الصيني ) موزعة على 5 مستويات دراسية.

### علاقة اللائحة بمتطلبات المعايير الأكاديمية القومية (NARS)

- علوم العلاج الطبيعي الأكاديمية 25%
- علوم العلاج الطبيعي التخصصية 30%
- علوم أساسية طبية 25%
- علوم أنسانية واجتماعية 12%
- علوم IT 4%
- مقرارات تميز 4%

### يركز البرنامج على النواحي الآتية:

1. علوم العلاج الطبيعي
2. إصابات الجهاز العظمي والعضلي
3. إصابات الجهاز العصبي والحركي
4. خلل النمو والتطور الحركي (أمراض الأطفال)
5. إصابات أمراض الجهاز التنفسي والقلب والأوعية الدموية
6. إصابات الجلد
7. صحة المرأة

### شروط التخرج :

1- يشترط للحصول على درجة بكالوريوس العلاج الطبيعي الحصول على عدد 201 ساعة معتمدة موزعة على 5 مستويات دراسية على النحو التالي:

(أ) 183 ساعة متطلبات الكلية

(ب) 5 متطلبات الجامعة

(ت) 4 ساعات اختيارية

(ث) 9 ساعات تمثل نسبة 4 % تميز الكلية في مقدمه علوم الطب الصيني

2- يشترط تقديم بحث (Capstone Project) أثناء فترة الامتياز لاعتماد فترة الامتياز.

### (متطلبات الجامعة الدراسية اللازمة للتخرج)

| عدد الساعات<br>المعتمدة | الكود  | اسم المقرر  | م |
|-------------------------|--------|---|---|
| 2 ساعة معتمدة           | ECU 01 | مهارات الحاسب ومفاهيم البرمجة (1)<br>Computer skills and programming Concepts (1) | 1 |
| 2 ساعة معتمدة           | ECU 02 | مهارات الحاسب ومفاهيم البرمجة (2)<br>Computer skills and programming Concepts (2) | 2 |
| ساعة معتمدة 1           | ECU 03 | مهارات الاتصال<br>Communication skills  | 3 |
| ساعة معتمدة 0           | ECU 04 | لغة صينية<br>Chinese language   | 4 |
| ساعة معتمدة 5           |        | الإجمالي  |   |

- Each student must register 4 credit hours elective courses added to the total hours.

### Elective Courses

The student must select 2 courses

|    | Course Code | Subject   | Pre-requisite | Total credit hours |
|----|-------------|---|---------------|--------------------|
| 1  | PTELC 1101  | Clinical inquiry in internal medicine                       | PTCVP 0306    | 2                  |
| 2  | PTELC 1102  | Industrial Physical Therapy                                 | PTCVP 0306    | 2                  |
| 3  | PTELC 1103  | Evidence based practice in cardio / pulmonary / vascular PT | PTEBP 0507    | 2                  |
| 4  | PTELC 1104  | Clinical inquiry in musculoskeletal disorders               | PTORT 0406    | 2                  |
| 5  | PTELC 1105  | Mobilization and manipulation                               | PTORT 0406    | 2                  |
| 6  | PTELC 1106  | Evidence based practice in musculoskeletal disorders        | PTEBP 0507    | 2                  |
| 7  | PTELC 1107  | Scientific criticism  | PTRSM 0506    | 2                  |
| 8  | PTELC 1108  | Clinical inquiry in pediatric / pediatric surgery           | PTPED 0505    | 2                  |
| 9  | PTELC 1109  | Evidence based practice in pediatric / pediatric surgery    | PTEBP 0507    | 2                  |
| 10 | PTELC 1110  | Rehabilitation technology                                   | PTREH 0404    | 2                  |
| 11 | PTELC 1111  | Clinical inquiry in neuromuscular disorders                 | PTNUR 0504    | 2                  |
| 12 | PTELC 1112  | Evidence based practice in neuromuscular disorders          | PTEBP 0507    | 2                  |
| 13 | PTELC 1113  | Introduction to pranic healing                              | -             | 2                  |
| 14 | PTELC 1114  | Introduction to osteopathic medicine                        | PTMAN 0214    | 2                  |
| 15 | PTELC 1115  | Quality assurance   | -             | 2                  |
| 16 | PTELC 1116  | First aid   | -             | 2                  |

The elective courses may contain practical parts, it will be (1 hour theory, 2 hours practice)

**رابعاً: الاشراف الأكاديمي:** يعين مشرف أكاديمي من أعضاء هيئة التدريس بالكلية لكل مجموعة من الطلاب وتكون واجبات المشرف:

1. توجيه الطالب لتسجيل المقررات قبل بدء كل فصل دراسي.
2. متابعة التقدم الدراسي للطالب ومتابعة علاقاته مع زملائه وأساتذته.
3. مساعدة الطالب على التأقلم مع الأوضاع الدراسية والاجتماعية بالكلية.
4. الموافقة على اسقاط أو اضافة أى مقرر.
5. وضع الطلاب المتعثرين أكاديمياً تحت الملاحظة الأكاديمية ومتابعتهم حتى يتمكنوا من الرجوع للوضع الدراسي بصورة مقبولة.

#### **خامساً: طريقة التسجيل:**

1. التسجيل العادي: يتم تسجيل الطلاب عند بداية كل فصل دراسي خلال فترة التسجيل المحددة ويختار الطلاب المقررات تحت اشراف المشرف الأكاديمي الذي يجب ان يوافق على العبء الدراسي قبل التسجيل.
2. التسجيل المتأخر: يسمح للطلاب المتأخرين بالتسجيل خلال أسبوعين من انتهاء فترة التسجيل العادي بشرط موافقة عميد الكلية.
3. الاضافة والاسقاط: للطالب ان يضيف أو يسقط مقرراً خلال فترة التسجيل المسموح بها وبموافقة المرشد الأكاديمي بشرط ان يظل العبء الدراسي في الحدود المسموحة.

## **How to Register**

<https://sis.ecu.edu.eg/>

• U s e r n a m e :

[ID @ e c u . e d u . e g](mailto:ID@ecu.edu.eg)

• P a s s w o r d :

### سادسا: الانسحاب:

#### 1. الانسحاب من المقررات:

يسمح للطالب بالانسحاب من مقرر أو أكثر، أو من جميع مقررات الفصل الدراسي بالكامل بناء على طلب منه وبعد اعتماد المرشد الأكاديمي وذلك خلال الفترة الموضحة بالتقويم الأكاديمي. ولا يعتبر الانسحاب من أي مقرر رسوباً للطالب في هذا المقرر كما لا يؤثر في قيمة متوسط نقاط التقدير التراكمي، ويظل الطالب محتفظاً بحقه في المحاولات الثلاث للتسجيل (أنظر: تسجيل المقررات الدراسية). وعند تسجيل المقرر مرة أخرى تسدد رسومه ويتم إعادته دراسةً وامتحاناً. وعند الانسحاب من مقرر أو من فصل دراسي بالكامل، يجب مراعاة الآتي:

1. تسجيل المقررات التي قام الطالب بالانسحاب منها في "استمارة الانسحاب" ويقوم الطالب بالتوقيع عليها وكذلك المرشد الأكاديمي قبل تسليمها إلى قسم شئون الطلاب.
2. تظهر المقررات التي انسحب منها الطالب في بيان الحالة ويظهر أمامها تقدير "منسحب" (W) ولا يدخل في حساب متوسط نقاط التقدير التراكمي.

#### 2. الانسحاب من الجامعة:

يمكن للطالب الانسحاب نهائياً من الجامعة (بمعنى العدول عن الدراسة) ويسمح له بالمطالبة باسترداد جزء من المصروفات المدفوعة للجامعة طبقاً لقواعد المجلس الأعلى للجامعات الخاصة وعلى الطالب أن يقوم بملئ النموذج الخاص بالانسحاب من الجامعة ويقوم بالتوقيع على هذا النموذج كل من الطالب وولي أمره وعميد الكلية ورئيس الجامعة.

#### 3. إنهاء القيد:

الطالب الذي ينهى قيده بناء على طلبه لا يحق له العودة للدراسة إلا بعد تقديم طلب التحاق جديد، موضحاً به مبررات العودة ويعرض على مجلس الكلية وفي حالة التوصية بالموافقة يعرض على مجلس الجامعة وفي حالة الموافقة يعامل الطالب معاملة الطالب المستمر بناء على وضعه السابق في الكلية قبل انهاء قيده، شريطة ألا يكون قد مضى على انهاء قيده أكثر من ثلاث سنوات.

### سابعا: حضور الطلاب والغياب:

يعتبر حضور الطلاب جزءاً من العملية التعليمية ويلتزم الطالب بحضور جميع المحاضرات وحصص التمارين والمعامل والورش والتدريب فإذا بلغت نسبة غيابه في أي مقرر 10% من مجموع ساعات الاتصال المحددة للمقرر ينذر أكاديمياً وينذر مرة أخرى إذا تجاوزت النسبة 20% وإذا تجاوزت نسبة غيابه 25% من مجموع ساعات الاتصال المقررة للمقرر بغير عذر يقبله مجلس الكلية ومجلس شئون التعليم والطلاب يحرم من استكمال المقرر.

**ثامنا: بيان حالة الطالب:** يعتبر بيان حالة الطالب مستندا رسميا يمكن اصداره من ادارة شئون الطلاب بناءا على طلب رسمي من الطالب وذلك بعد استيفاء اعتماد مجلس الكلية وعميد الكلية ورئيس الجامعة ثم توثيقه بختم الجامعة.

**تاسعا: امتحانات الطلاب والتقييم:**

**أ. الامتحانات:**

يقيم أداء الطالب من خلال اختبارات تحريرية وعملية واكاديمية وشفوية ويحدد نظام الامتحان طبقا لطبيعة كل مقرر. **توزيع درجات المقررات الدراسية:**

**توزيع درجات المواد النظرية التي لها امتحان تحريري فقط على النحو الآتي:-**

- توزيع درجات المواد النظرية التي لها امتحان تحريري فقط على النحو الآتي:

| النهاية العظمى | نظام الامتحان |      |      |           | نظام الامتحان |      |      |
|----------------|---------------|------|------|-----------|---------------|------|------|
|                | تحريري        | عملي | شفهي | أعمال سنه | تحريري        | عملي | شفهي |
| 100            | 70            |      |      | 30        | √             |      |      |

- توزيع درجات المواد الإكلينيكية التي لها امتحان شفهي وعملي وتحريري وعملي مستشفى على النحو الآتي:-

| النهاية العظمى | نظام الامتحان |             |      |      |           | نظام الامتحان |      |      |             |
|----------------|---------------|-------------|------|------|-----------|---------------|------|------|-------------|
|                | تحريري        | عملي مستشفى | عملي | شفهي | أعمال سنة | تحريري        | عملي | شفهي | عملي مستشفى |
| 300            | 100           | 100         | 30   | 30   | 40        | √             | √    | √    | √           |

- توزيع درجات المواد التطبيقية التي لها امتحان شفهي وعملي وتحريري على النحو الآتي:

| النهاية العظمى | نظام الامتحان |      |      |           | نظام الامتحان |      |      |
|----------------|---------------|------|------|-----------|---------------|------|------|
|                | تحريري        | عملي | شفهي | أعمال سنة | تحريري        | عملي | شفهي |
| 200            | 100           | 30   | 30   | 40        | √             | √    | √    |

## ب. نظام التقويم:

## نظام تقدير المقررات المتبع في الجامعة

يتم تقييم أداء الطالب في كل مقرر على مدار الفصل الدراسي، وعند نهاية كل فصل دراسي يتم تسجيل تقدير المقررات والساعات المعتمدة لكل مقرر ومتوسط نقاط التقدير التراكمي (CGPA) في بيان حالة الطالب.

مادة (6): تقديرات المقررات الموحدة: موضحة كالتالي:

| النسبة المئوية                 | نقاط التقدير | رمز التقدير |
|--------------------------------|--------------|-------------|
| < 90                           | 4            | A           |
| 85 > - 90 %                    | 3.7          | A-          |
| 80 > - 85 %                    | 3.3          | B+          |
| 75 > - 80 %                    | 3            | B           |
| 70 > - 75 %                    | 2.7          | B-          |
| 67 > - 70 %                    | 2.3          | C+          |
| 65 > - 67 %                    | 2            | C           |
| 63 > - 65 %                    | 1.7          | C-          |
| > - 60 63%                     | 1.3          | D           |
| 60 % >                         | 0            | F           |
| BL<br>< 30 % in the final exam | 0            | F           |

|      |      |      |               |
|------|------|------|---------------|
| —    | W    | —    | منسحب         |
| —    | I    | —    | غير مكتمل     |
| —    | E*   | —    | غائب بعذر     |
| 0.00 | NE** | 0.00 | غائب بدون عذر |
| 0.00 | DN** | 0.00 | محروم         |

- **W** (منسحب): تقدير يعطى للمقرر أو المقررات التي قام الطالب بالانسحاب منها، ولا يدخل التقدير "W" في حساب متوسط نقاط التقدير التراكمي (انظر: إضافة وحذف المقررات والانسحاب من المقررات والانسحاب من الجامعة).
- **I** (غير مكتمل): تقدير مؤقت يعطى للمقرر أو المقررات التي لم يستطع الطالب استكمال دراستها في التاريخ المحدد وعليه فإنه عند قيام الطالب باستكمال المقرر، يتم تسجيل التقدير الفعلي الذي حصل عليه الطالب بدلا من التقدير "I" في بيان الحالة، ولا يدخل التقدير "I" في حساب متوسط نقاط التقدير التراكمي.
- **NE** (غائب بدون عذر): تقدير يعطى للمقرر أو المقررات التي تغيب الطالب عن حضور الامتحان التحريري النهائي لها بدون عذر. ويكافئ هذا التقدير عدد "صفر" من النقاط كما يدخل في حساب متوسط نقاط التقدير التراكمي (انظر: حضور وغياب الطلاب). ويظهر بالنتيجة الرمز F.
- **DN** (محروم): تقدير يعطى للطالب الذي تم حرمانه من استكمال المقرر الدراسي ويكافئ هذا التقدير عدد "صفر" من النقاط كما يدخل في حساب متوسط نقاط التقدير التراكمي. (انظر: حضور وغياب الطلاب - الانضباط الأكاديمي وسلوك الطلاب). ويظهر بالنتيجة الرمز F.
- الطالب الذي يتجاوز 25% غياب بعذر يعامل غير مكتمل **Incomplete** في امتحان نهاية الفصل الدراسي ويأخذ تقدير A.

\*\* تقدير التخرج: الحد الأدنى للمعدل التراكمي العام للتخرج هو 2.00 طبقاً لنظام احتساب التقديرات على أساس المعدل التراكمي العام.

### عاشراً: متوسط تقدير الدرجات GPA:

يتم حساب GPA على النحو الموضح بالجدول التالي:

| النقاط النوعية | الساعات المعتمدة | نقاط التقدير | رمز التقدير | النسبة المئوية | كود المقرر |
|----------------|------------------|--------------|-------------|----------------|------------|
| 8.0            | 2                | 4.0          | A           | 91.50          | PTANT0101  |
| 6.0            | 3                | 2.0          | C           | 61.33          | PTPHY0102  |
| 0.0            | 2                | 0.0          | F           | 42.00          | PTHIS0103  |
| 4.6            | 2                | 2.3          | C+          | 66.50          | PTPRB0104  |
| 3.9            | 3                | 1.3          | D           | 63.00          | PTENG0106  |
| 0.0            | 3                | 0.0          | DN          | 0.00           | PTBCH0105  |
| —              | 3                | —            | W           | —              | PTBPH0107  |
| 22.5           | 15               | —            | —           | —              | المجموع    |

التقدير = متوسط نقاط مجموع النقاط النوعية ÷ مجموع الساعات المعتمدة للمقررات التي تدخل نقاطها في حساب متوسط نقاط التقدير

$$1.5 = 15 \div 22.5 =$$

وللحصول على متوسط نقاط التقدير التراكمي (CGPA)، يتم قسمة مجموع النقاط النوعية على مجموع الساعات المعتمدة للمقررات التي تدخل نقاطها في حساب متوسط نقاط التقدير التراكمي وذلك لجميع الفصول الدراسية.

### الحادي عشر: إيقاف الطالب وإعادة التسجيل:

- في حالة انقطاع الطالب عن الدراسة بعدم حضوره إلى الجامعة حتى نهاية المدة المحددة في التقويم الأكاديمي للجامعة يحرم الطالب من الحضور والامتحان. وفي حالة رغبته استئناف الدراسة في الفصل الدراسي التالي فعلى الطالب تسديد رسوم هذا الفصل بالإضافة إلى غرامة عن الفصل الدراسي الذي انقطع فيه تحدد قيمتها عن طريق مجلس الأمناء.
- في حالة انقطاع الطالب عن الدراسة لفصلين دراسيين متتاليين باستثناء فصل الصيف يحق للجامعة إلغاء قيد الطالب وما يتبع ذلك من إجراءات.

يتم تغيير المسار الأكاديمي للطالب لأسباب أكاديمية في أحد الحالات التالية:

- عدم تمكن الطالب من تصحيح أحد تقديرات الرسوب F سواء كان (BL أو F أو NE أو DN) التي حصل عليها في مقرر إجباري ثلاث مرات بعد انتهاء فترة التسجيل المعلق.
- عدم تمكن الطالب من الحصول على متوسط نقاط تقدير تراكمي أعلى من أو يساوي 2.00 بعد انتهاء فترة المراقبة الأكاديمية.

## الثاني عشر: إعادة المقررات الدراسية:

1. إعادة تسجيل المقررات الدراسية (للسوب)

### إعادة المقررات

في حالة إعادة الطالب لمقرر سب فيه أي حصل على تقدير (F) يحصل الطالب على أعلى (B).  
يسمح للطالب بإعادة تسجيل أي مقرر دراسي (أي إعادة المقرر بالكامل) على ألا تزيد مرات التسجيل عن ثلاث مرات للمقرر الدراسي الواحد (سواء كان مقرا إجباريا أو اختياريا):

- أ) . في حالة إذا كان المقرر إجباري: يجب على الطالب إعادة التسجيل في هذا المقرر.  
ب) . في حالة إذا كان المقرر اختياري: يمكن للطالب التسجيل في مقرر اختياري آخر بدلا منه.

2. إعادة تسجيل المقررات الدراسية (للتحسين)

- أ . يسمح للطالب الحاصل على تقدير D وحتى التقدير B بالتحسين في مقرر واحد على الأكثر كل فصل دراسي وبعد أقصى 12 ساعة معتمدة خلال جميع سنوات الدراسة.  
ب. التحسين يكون خلال عام من دراسة المقرر لأول مرة ولمرة واحدة فقط.  
ج. لا يزيد التقدير المعدل عن A- ويرصد في بيان حالة الطالب جميع المحاولات ويحسب له التقدير الأعلى.  
د. الطالب الذي يرغب في التحسين عليه إعادة المقرر دراسة وامتحاناً بالكامل.

## الثالث عشر: تأجيل الاختبار في مادة أو أكثر:

قد يتغيب الطالب عن الامتحان التحريري النهائي لمقرر أو أكثر، ويحصل على تقدير "I" (غير مكتمل) في هذا المقرر إذا قام بتقديم عذرمقبول إلى إدارة الجامعة، مع الأخذ في الاعتبار ما يلي:

1. يعتبر الطالب متغيبا بعذرمقبول عن حضور امتحان مقرر أو أكثر سواء في الامتحانات الفصلية النهائية أو امتحانات أعمال السنة لأحد الأسباب الآتية دون غيرها على سبيل الحصر:  
1/1. دخول الطالب مستشفى وإجراء عملية جراحية طارئة.  
2/1. التعرض لحادث طريق منعه عن حضور الامتحان في موعده. ويشترط تقديم محضر الشرطة الدال على ذلك.  
3/1. وفاة أحد أقارب الطالب من الدرجة الأولى أو الثانية يوم الامتحان أو قبل يوم الامتحان بثلاثة أيام على الأكثر. ويشترط إحضار شهادة الوفاة.  
4/1. حالة مرضية حرجة طارئة يتعرض لها أحد أقارب الدرجة الأولى أو الثانية يوم الامتحان أو قبله بيوم واحد على الأكثر استدعت دخول المستشفى والبقاء فيها يوم الامتحان.
2. يجب على الطالب أو ولي أمره تعبئة طلب "غياب بعذر عن الامتحان النهائي" وتسليمه إلى إدارة شؤون التعليم والطلاب.
3. يعتبر التقدير "غير مكتمل" (I) تقديرا مؤقتا ولا يدخل في حساب متوسط نقاط التقدير التراكمي ويسمح للطالب بدخول الامتحان البديل.
4. يتم حجب متوسط نقاط التقدير التراكمي من بيان حالة الطالب في حالة حصوله على تقدير "غير مكتمل" (I) ولا يسمح له بالتسجيل في الفصل الدراسي التالي (باستثناء الفصل الدراسي الصيفي) إلا إذا تم إلغاء هذا التقدير من بيان الحالة.

5. على الطالب حضور امتحان "بديل" عن الامتحان التحريري النهائي في المقرر الذي حصل فيه على تقدير "غير مكتمل" (I) قبل نهاية الأسبوع الأول من الفصل الدراسي التالي: حيث يتم تسجيل التقدير الفعلي الذي حصل عليه الطالب بدلا من التقدير "غير مكتمل" (I). وفي حالة عدم حضور الطالب للامتحان البديل، يتم تسجيل التقدير "F" تلقائيا في بيان الحالة ونسبة مئوية تساوي 0.00% في هذا المقرر.

6. في حالة غياب الطالب عن حضور الامتحان التحريري النهائي لمقرر ما دون تقديم عذر مقبول حتى نهاية فترة الامتحانات النهائية للفصل الدراسي، يتم تسجيل التقدير "غائب بدون عذر" (NE) في هذا المقرر في بيان الحالة، ويكافئ هذا التقدير عدد "صفر" من النقاط ونسبة مئوية تساوي 0.00%، ويدخل في حساب متوسط نقاط التقدير التراكمي. وينصح الطالب في هذه الحالة بإعادة المقرر في حدود عدد مرات التسجيل المتبقية له

**الرابع عشر : مرتبة الشرف الأكاديمي ومتطلبات التخرج:**

## **مرتبة الشرف الأكاديمي ومتطلبات التخرج**

### **مرتبة الشرف**

يحصل الطالب على مرتبة الشرف على أقل من معدلته الفصلية عن 3.3 من 4 نقاط بشرط عدم الرسوب في أى من المقررات و اتمام الدراسة في الفصول الدراسية المحددة له من مجلس الكلية .

ويحصل الطالب على أحد مراتب الشرف السابقة عند استيفاء الشروط الآتية:

1. ألا يكون حاصله على أي من تقديرات الرسوب (BL أو F أو NE أو DN).
2. أن يستكمل متطلبات التخرج في حدود العدد المحدد من الفصول الدراسية والموضح بالخطة الدراسية للكلية (وذلك باستثناء الفصول الدراسية الصيفية).
3. أن يكون قد قام بدراسة ما لا يقل عن 50% من الساعات المعتمدة للبرنامج الدراسي لكتيبته أثناء فترة التحاقه بكلية العلاج الطبيعي بالجامعة المصرية الصينية.

تمنح الدرجة الجامعية الأولى للطالب عند استيفائه المتطلبات الآتية مجتمعة :-

- 1- الحصول على متوسط نقاط تقدير تراكمي طبقاً لوائح كليات الجامعة .
- 2- اجتيازه على كافة مقررات متطلبات الجامعة، متطلبات الكلية، متطلبات التخصص بنجاح .
- 3- إستكمال الحد الأدنى لعدد الساعات المعتمدة المطلوبة للحصول على الدرجة .
- 4- إستيفاء المتطلبات المذكورة عالية في مده لا تزيد عن ضعف مدة البرنامج الدراسى الأصلي
- 5- إستيفاء أى متطلبات أخرى ترد في اللائحة الداخلية للكلية
- 6- ويتم منح الدرجة بعد إعتقاد مجلس الجامعة عقب كل فصل دراسى على النحو التالى :
  - فصل الخريف في شهر فبراير
  - فصل الربيع في شهر يونيو
  - فصل الصيف في شهر سبتمبر

تمنح الدرجة الجامعية الأولى للطالب عند استيفائه المتطلبات الآتية مجتمعة:

1. الحصول على متوسط نقاط تقدير تراكمي أعلى من أو يساوى 2.00.
2. تصحيح تقديرات الرسوب (BL أو F أو NE أو DN) في أى مقرر إجباري مع اجتياز الحد الأدنى من المقررات الاختيارية بنجاح
3. استكمال الحد الأدنى لعدد الساعات المعتمدة المطلوبة للحصول على الدرجة.
4. استيفاء المتطلبات المذكورة عاليه في مدة لا تزيد عن ضعف مدة البرنامج الدراسي الأصلي.
5. استيفاء مدة الدراسة المقررة في لائحة الكلية. ويجوز تخرج الطالب إذا قضى فترة دراسية تقل 6 أشهر على الأكثر من المدة الدراسية المقررة بلائحة الكلية في حالة استكمالها متطلبات التخرج.
6. استيفاء أى متطلبات أخرى ترد في اللائحة الداخلية للكلية

## الطلاب الراغبون في السنة النهائية

1. بالنسبة للطلاب المتبقي لهم مقرران على الأكثر:

أ. طلاب درسوا المقرر وحصلوا على تقدير راسب F سواء كان (BL أو F أو NE أو DN) عليهم التسجيل في ذلك المقرر وأداء الامتحان به في أول فصل دراسي تالي مع ضرورة إجراء جميع مكونات الامتحان النهائي (تحريري . شفوي . عملي . ...) ولا يشترط إعادة دراسة المقرر أو أعمال السنة له ويمنح الطالب درجة أعمال السنة الحاصل عليها في المقرر الذي رسب فيه.  
ب. طلاب لم يدرسوا المقرر عليهم التسجيل في ذلك المقرر ودرسته بالكامل وأداء جميع متطلبات المقرر من أعمال سنة وامتحانات وعلمي وغير ذلك مع الطلاب العاديين.

2 — الطلاب المتبقي لهم ثلاثة مقررات أو أكثر على التخرج (سواء حصل على تقدير راسب أو لم يدرس المقرر أصلاً) يتم اعتبارهم طلاباً راسبين ويعيدون تلك المقررات دراسةً وامتحاناً مع الطلاب العاديين.

### الخامس عشر: تدريب طلبة الامتياز:

1. يجب انهاء عام من التدريب العملى (12 شهرا) بكافة التخصصات لممارسة مهنة العلاج الطبيعي.
2. ينسق حصول الطلاب على التدريب المناسب بالكلية أو بالتعاون مع المستشفيات الأخرى بشكل دورى.

## نظام تكويد المقررات الدراسية

### نظام تكويد المقررات الدراسية

#### أكواد الأقسام

تتميز كود مقررات كلية العلاج الطبيعي بالرمز PT دلالة على أن هذا المقرر يدرس داخل كلية العلاج الطبيعي وحيث أن كلية العلاج الطبيعي تحتوي على برنامج واحد فقط للتخرج فلا يوجد أكواد للأقسام

### أكواد مقررات متطلبات الجامعة :

يبدأ كود مقرر الجامعة بالرمز ECU

أكواد المستويات الدراسية (تبدأ من 1 إلى 5)

|   |                   |
|---|-------------------|
| 1 | (المستوى الأول):  |
| 2 | (المستوى الثانى): |
| 3 | (المستوى الثالث): |
| 4 | (المستوى الرابع): |
| 5 | (المستوى الخامس): |

### أكواد المقررات الأساسية والاختيارية

المقررات الأساسية (0)

المقررات الاختيارية (11)

أرقام المقررات الدراسية: تبدأ من (01)

## نموذج الخطة الدراسية

### المستوى الأول

#### Fall Semester (Level I A)

| Course Code | Subject               | Theoretical hours | Practical hours | Clinical hours | Tutorial Hours | Total credit hours | Pre-requisite |
|-------------|-----------------------|-------------------|-----------------|----------------|----------------|--------------------|---------------|
| PTANT 0101  | Anatomy I             | 2                 | 2               | -              |                | 3                  | -             |
| PTPHS 0102  | Physiology I          | 2                 | 2               | -              |                | 3                  | -             |
| PTHIS 0103  | Histology I           | 2                 | 2               | -              |                | 3                  | -             |
| PTPRB 0104  | Professional Behavior | 1                 | -               | -              |                | 1                  | -             |
| PTBCH 0105  | Biochemistry I        | 2                 | 2               | -              |                | 3                  | -             |
| PTENG 0106  | English I             | 2                 | -               | -              |                | 2                  | -             |
| PTBPH 0107  | Biophysics I          | 2                 | -               | -              | 2              | 3                  | -             |
| PTSOH 0108  | Social Handicapped    | 1                 | -               | -              | -              | 1                  |               |
| Total       |                       | 14                | 8               |                | 2              | 19                 |               |

#### Spring Semester (Level I B)

| Course Code | Subject         | Theoretical hours | Practical hours | Clinical hours | Tutorial Hours | Total credit hours | Pre-requisite |
|-------------|-----------------|-------------------|-----------------|----------------|----------------|--------------------|---------------|
| PTANT 0109  | Anatomy II      | 2                 | 2               | -              |                | 3                  | PTANT 0101    |
| PTPHS 0110  | Physiology II   | 2                 | 2               | -              |                | 3                  | PTPHS 0102    |
| PTHIS 0111  | Histology II    | 2                 | 2               | -              |                | 3                  | PTHIS 0103    |
| PTBCH 0112  | Biochemistry II | 2                 | 2               | -              |                | 3                  | PTBCH 0105    |
| PTENG 0113  | English II      | 2                 | -               | -              |                | 2                  | PTENG 0106    |
| PTBPH 0114  | Biophysics II   | 2                 | -               | -              | 2              | 3                  | PTBPH 0107    |
| PTBIM 0115  | Kinesiology     | 2                 | 2               | -              | -              | 3                  | -             |
| PTBIO 0116  | Biology         | 1                 |                 |                |                | 1                  | -             |
| Total       |                 | 15                | 10              |                | 2              | 21                 |               |

## المستوى الثاني

### Fall Semester (Level II A)

| Course Code | Subject                                      | Theoretical hours | Practical hours | Clinical hours | Total credit hours | Pre-requisite |
|-------------|--|-------------------|-----------------|----------------|--------------------|---------------|
| PTANT 0201  | Neuroanatomy                                 | 2                 | 2               | -              | 3                  | PTANT 0109    |
| PTPHS 0202  | Neurophysiology                              | 2                 | 2               | -              | 3                  | PTPHS 0110    |
| PTGPA 0203  | General Pathology                            | 2                 | 2               | -              | 3                  | PTHIS 0111    |
| PTPBH 0204  | Public Health                                | 1                 | -               | -              | 1                  | -             |
| PTPSY 0205  | Psychology                                   | 1                 | -               | -              | 1                  | -             |
| PTBIM 0206  | Gait analysis                                | 2                 | 2               | -              | 3                  | PTBIM 0115    |
| ECU 01      | Computer skills I                            | 1                 | 2               | -              | 2                  | -             |
| PTTCM 0207  | Introduction to Traditional Chinese medicine | 2                 | 2               | -              | 3                  | -             |
|             |  | 13                | 12              | 0              | 19                 |               |

### Spring Semester (Level II B)

| Course Code | Subject                    | Theoretical hours | Practical hours | Tutorial hours | Total credit hours | Pre-requisite |
|-------------|----------------------------|-------------------|-----------------|----------------|--------------------|---------------|
| PTANT 0208  | Thorax and abdomen Anatomy | 2                 | 2               | -              | 3                  | PTANT 0201    |
| PTPHS 0209  | Endocrine control system   | 2                 | 2               | -              | 3                  | PTPHS 0202    |
| PTPAT 0210  | Pathology I                | 2                 | 2               | -              | 3                  | PTGPA 0203    |
| PTEVL 0211  | Evaluation I               | 2                 | 2               | -              | 3                  | PTANT 0101    |
| PTBIM 0212  | Regional Biomechanics      | 2                 | 2               | -              | 3                  | PTBIM 0206    |
| ECU 02      | Computer skills II         | 1                 | 2               | -              | 2                  | ECU01         |
| PTPOH 0213  | Psychology of handicapped  | 1                 | -               | -              | 1                  | PTPSY 0205    |
| PTMAN 0214  | Manual Therapy             | 1                 | 2               | -              | 2                  | PTANT 0109    |
| Total       |                            | 13                | 14              | -              | 20                 |               |

### المستوى الثالث

#### Fall Semester (Level III A)

| Course Code | Subject   | Theoretical hours | Practical hours | Clinical hours | Total credit hours | Pre-requisite |
|-------------|---|-------------------|-----------------|----------------|--------------------|---------------|
| PTEXP 0301  | Exercise Physiology                             | 2                 | 2               | -              | 3                  | PTPHS 0209    |
| PTEVL 0302  | Evaluation II                                   | 2                 | 2               | -              | 3                  | PTEVL 0211    |
| PTELH 0303  | Electro therapy / Hydrotherapy I                | 2                 | 2               | -              | 3                  | PTBPH 0114    |
| PTPBIM 0304 | Ergonomics                                      | 2                 | 2               | -              | 3                  | PTBIM 0212    |
| PTTEX 0305  | Therapeutic exercise I                          | 2                 | 2               | -              | 3                  | PTBIM 0115    |
| PTCVP 0306  | Theories of Cardio/ Vascular/ Pulmonary Disease | 2                 | -               | -              | 2                  | PTPHS 0110    |
| PTPAT 0307  | Pathology II                                    | 2                 | 2               | -              | 3                  | PTPAT 0210    |
|             |   | 14                | 12              | 0              | 20                 |               |

#### Spring Semester (Level III B)

| Course Code | Subject   | Theoretical hours | Practical hours | Clinical hours | Total credit hours | Pre-requisite |
|-------------|---|-------------------|-----------------|----------------|--------------------|---------------|
| PTELH 0308  | Electro therapy / Hydrotherapy II   | 2                 | 2               | -              | 3                  | PTELH 0303    |
| PTTEX 0309  | Therapeutic exercise II   | 2                 | 2               | -              | 3                  | PTTEX 0305    |
| PTPCV 0310  | Cardio/ Vascular/Pulmonary Physical Therapy<br>Pulmonary/Physical Therapy | 2                 | 2               | 6              | 5                  | PTCVP 0306    |
| PTGPT 0311  | Geriatric Physical Therapy  | 1                 | -               | -              | 1                  | PTPHS 0209    |
| PTTCM 0312  | Traditional Chinese medicine in Cardio/vascular/ Pulmonary                | 1                 | 2               | -              | 2                  | PTTCM 0207    |
| PTOBS 0313  | Obstetrics & Gynecology   | 1                 | -               | -              | 1                  | PTANT 0109    |
| PTICU 0314  | Intensive Care Physical Therapy   | 1                 | 2               | -              | 2                  | PTCVP 0306    |
| PTMIU 0315  | Microbiology & Immunology   | 1                 | 2               | -              | 2                  | PTPAT 0307    |
|             |   | 11                | 12              | 6              | 19                 |               |

## المستوى الرابع Fall Semester (Level IV A)

| Course Code | Subject   | Theoretical hours | Practical hours | Clinical hours | Tutorial hours | Total credit hours | Pre-requisite |
|-------------|---|-------------------|-----------------|----------------|----------------|--------------------|---------------|
| PTRAD 0401  | Radiology                                       | 1                 |                 |                | 2              | 2                  | PTANT 0208    |
| PTBIS 0402  | Biostatistics                                   | 1                 | -               | -              | 2              | 2                  | -             |
| PTTSP 0403  | Traumatology / sports injury                    | 2                 | -               | -              |                | 2                  | PTANT 0109    |
| PTREH 0404  | Principles of rehabilitation                    | 1                 | -               | -              |                | 1                  | -             |
| PTWHE 0405  | Woman Health Physical Therapy                   | 2                 | 2               | 6              |                | 5                  | PTOBS 0313    |
| PTORT 0406  | Orthopedics                                     | 2                 | -               | -              |                | 2                  | PTPAT 0307    |
| PTDER 0407  | Dermatology/ Genitourinary                      | 2                 | -               | -              |                | 2                  | -             |
| PTPRO 0408  | Orthotics and prosthesis                        | 1                 | -               | -              | 2              | 2                  | PTBIM 0212    |
| PTDDC 0409  | Physical Therapy DD in cardiovascular disorders | 1                 | 2               | -              |                | 2                  | PTPCV 0310    |
| PTNUT 0410  | Nutrition                                       | 1                 |                 |                |                | 1                  | -             |
|             |   | 14                | 4               | 6              | 6              | 21                 |               |

## Spring Semester (Level IV B)

| Course Code     | Subject  | Theoretical hours | Practical hours | Clinical hours | Total credit hours | Pre-requisite |
|-----------------|--|-------------------|-----------------|----------------|--------------------|---------------|
| PTORP 0411      | Orthopedic Physical Therapy                      | 2                 | 4               | 6              | 6                  | PTORT 0406    |
| PTPSP 0412      | Physical Therapy Traumatology /sports injury     | 2                 | 2               | 6              | 5                  | PTTSP 0403    |
| PTCRR 0413      | Cardiac Rehabilitation                           | 1                 | 2               |                | 2                  | PTPCV 0310    |
| PTCDE 0414      | Clinical Decision Making                         | 1                 | -               | -              | 1                  | PTEVL 0302    |
| PTDDM 0415      | Physical Therapy DD in musculoskeletal disorders | 1                 | 2               | -              | 2                  | PTORT 0406    |
| PTPHR 0416      | Pharmacology                                     | 1                 | -               | -              | 1                  | -             |
| PTTCM 0417      | Traditional Chinese Medicine in orthopedics      | 1                 | 2               | -              | 2                  | PTTCM 0207    |
| Elective course |  |                   |                 |                | 2                  |               |
|                 |  | 9                 | 12              | 12             | 21                 |               |

## المستوى الخامس

### Fall Semester (Level V A)

| Course Code     | Subject                                     | Theoretical hours | Practical hours | Clinical hours | Total credit hours | Pre-requisite |
|-----------------|---|-------------------|-----------------|----------------|--------------------|---------------|
| PTEPH 0501      | Electro-Physiology                          | 1                 | 2               | -              | 2                  | PTPHS 0209    |
| PTMOD 0502      | Motor development                           | 1                 | -               | -              | 1                  | -             |
| PTINP 0503      | Integumentary Physical Therapy              | 2                 | 2               | 6              | 5                  | PTDER 0407    |
| PTNUR 0504      | Neurology / Neurosurgery                    | 2                 | -               | -              | 2                  | PTPHS 0209    |
| PTPED 0505      | Pediatric and pediatric surgery             | 2                 | -               | -              | 2                  | -             |
| PTRSM 0506      | Research Methodology                        | 1                 | -               | -              | 1                  | -             |
| PTEBP 0507      | Evidence Based Practice in Physical Therapy | 2                 | -               | -              | 2                  | -             |
| PTSYC 0508      | Psychiatry                                  | 1                 | -               | -              | 1                  | -             |
| PTOT 0509       | Introduction to OT                          | 1                 | 2               | -              | 2                  | -             |
| ECU 03          | Communication skills                        | 1                 |                 |                | 1                  | -             |
| Elective course |   |                   |                 |                | 2                  |               |
| Total           |   | 14                | 6               | 6              | 21                 |               |

### Spring Semester (Level V B)

| Course Code | Subject  | Theoretical hours | Practical hours | Clinical hours | Tutorial hours | Total credit hours | Pre-requisite |
|-------------|--|-------------------|-----------------|----------------|----------------|--------------------|---------------|
| PTNUS 0510  | Physical Therapy Neurology and its Surgery                 | 2                 | 4               | 6              |                | 6                  | PTNUR 0504    |
| PTSPM 0511  | Advanced Management of Spinal Disorders                    | 1                 | 2               | -              |                | 2                  | PTNUR 0504    |
| PTPDP 0512  | Pediatrics Physical Therapy and Its Surgery                | 2                 | 4               | 6              | -              | 6                  | PTPED 0505    |
| PTTCM 0513  | Traditional Chinese medicine in neuromuscular disorders    | 2                 | 2               | -              | -              | 3                  | PTCM 0207     |
| PTDDN 0514  | Physical Therapy DD in neuromuscular disorders             | 1                 | 2               | -              |                | 2                  | PTNUR 0504    |
| PTBSR 0515  | Business Fundamentals for the Rehabilitation professionals | 1                 |                 | -              | -              | 1                  |               |
| Total       |  | 9                 | 14              | 12             |                | 20                 |               |

